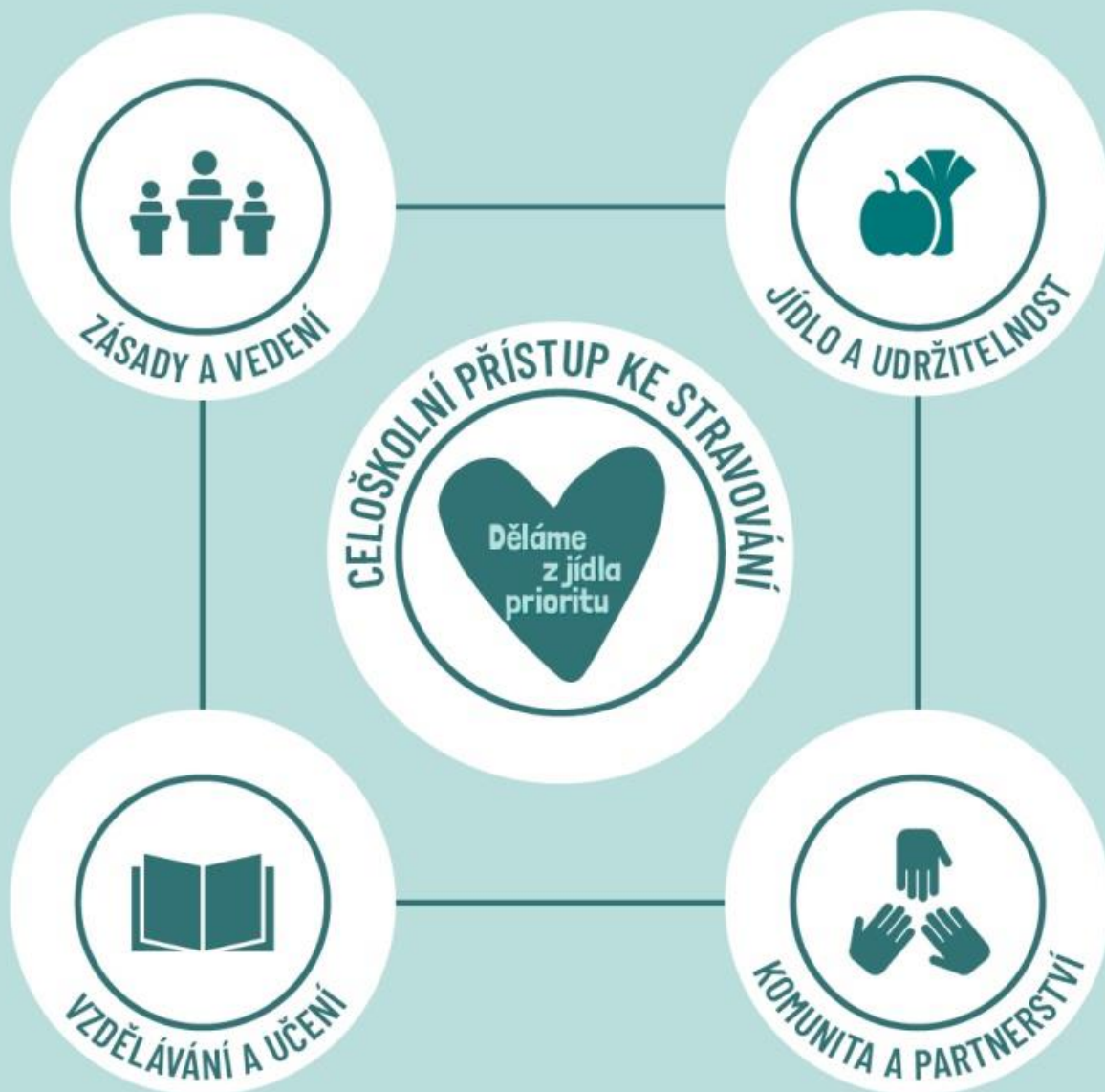


ROLE MÍSTNÍCH
A REGIONÁLNÍCH
ORGÁNŮ
PŘI ZAVÁDĚNÍ
CELOŠKOLNÍHO
PŘÍSTUPU
KE STRAVOVÁNÍ





OBSAH

RÁMEC CELOŠKOLNÍHO PŘÍSTUPU KE STRAVOVÁNÍ	4
PROČ BY MĚLI MÍSTNÍ A REGIONÁLNÍ ORGÁNY PODPOROVAT ŠKOLY.....	6
KONKRÉTNÍ PŘÍKLADY PODPORY	7

IMPLEMENTACE CELOŠKOLNÍHO PŘÍSTUPU KE STRAVOVÁNÍ

Rámec celoškolního přístupu ke stravování

O co jde

Metoda celoškolního přístupu ke stravování (Whole School Food Approach – WSFA, česká zkratka CPS) je způsob, jak dosáhnout zdravé a udržitelné kultury stravování ve školách a v jejich okolí. CPS je intervenční přístup založený na důkazech, který přispívá k celospolečenské systémové změně a pozitivně ovlivňuje vzdělávání, udržitelnost, nerovnost, komunity a zdraví. CPS vidí školy – od školek po střední školy – jako katalyzátory udržitelné změny potravinového systému. Tato metoda integruje stravování a vzdělávání: řeší skladbu školního stravování a fungování školních jídelen, zahrnuje praktickou výuku, vzdělávací aktivity a aktivní účast žáků a učitelů a zapojuje širší školní komunitu (včetně rodičů, zemědělců, podniků a občanské společnosti).

Čtyři pilíře

CPS se skládá ze čtyř vzájemně se posilujících pilířů: (A) Zásady a vedení, (B) Jídlo a udržitelnost, (C) Vzdělávání a učení a (D) Komunita a partnerství. Aby škola úspěšně implementovala Celoškolní přístup ke stravování, měla by pracovat na všech čtyřech pilířích, protože všechny jsou jeho klíčovými součástmi. Pilíře obsahují různé stavební bloky, které pomáhají škole implementovat CPS. Níže uvádíme ideální scénář.

Pilíř A: Zásady a vedení

Tento pilíř spočívá v přesvědčení všech zainteresovaných stran – zaměstnanců školy, žáků, rodičů a širší školní komunity – aby se zapojili do projektu a učinili jídlo nedílnou součástí života ve škole. Zabývá se přístupem školy ke zdravým a udržitelným potravinám prostřednictvím plánů, politik, aktivit, hodnot a vzdělávání. Díky široké vizi a strategii mohou školy maximalizovat svůj dopad.

Umožňuje žákům, aby převzali vedení, a podporuje je, aby se podíleli na rozhodování o jídle a obsahu výuky související s jídlem. Tento obsah není jen vzdělávací, ale také pomáhá, aby se zdravé a udržitelné potraviny staly snadnou a nejpřirozenější volbou v životě každého.

Tento pilíř zajišťuje, že CPS je podporován vedením školy a je zakotven ve vizi, poslání, hodnotách, politikách, plánu rozvoje a učebních osnovách školy, takže prostupuje celým fungováním školy.

Pilíř B: Jídlo a udržitelnost

Školní stravování není jen komerční aktivita, přestávka od vyučování nebo způsob, jak naplnit hladové žaludky: je součástí vzdělávacího poslání školy. Poskytování zdravého a udržitelného školního stravování je vynikajícím základem pro práci na širších cílech projektu (jako je podpora pozitivní kultury stravování ve škole). Je to také dobrá příležitost seznámit žáky s různými druhy potravin a podnítit jejich zájem.

Tento druhý pilíř je o přeměně školní jídelny na vzdělávací prostředí. Splněním vysokých standardů stravování může škola ujistit žáky, rodiče a širší komunitu, že podává chutné a výživné potraviny z udržitelných zdrojů. Školy by měly udělat ze zdravého a udržitelného stravování normu a zaměstnanci by měli jít dobrým příkladem.

Pilíř C: Vzdělávání a učení

Učení dětí vařit, pěstovat a chápat, odkud jejich jídlo pochází a jaký vliv má na životní prostředí, je vybavuje dovednostmi a znalostmi, aby se nyní i v budoucnu mohli rozumně rozhodovat o svém zdraví i zdraví planety. Učení se o principech zdravého stravování, dobrých životních podmínkách zvířat a udržitelných a etických způsobech produkce potravin dětem pomáhá při informovaném výběru potravin. Vzdělávání v oblasti potravin a potravinového systému se dotýká všech tří dimenzí udržitelného rozvoje: ekologické, sociální a ekonomické.

Pilíř D: Komunita a partnerství

Poslední pilíř se zaměřuje na spolupráci se širokým spektrem aktérů v prostředí školy. Celoškolní přístup ke stravování má větší dopad, pokud spolupracuje více aktérů, včetně rodičů, obchodů s potravinami, farem a místních sdružení. Jádrem CPS je zásada, že zdravé a udržitelné jídlo by mělo být tou nejjednodušší volbou pro každého, bez ohledu na to, o koho se jedná nebo kde se nachází. Tento přístup není jen o správném výběru potravin: jde o oslavu dobrého jídla a role jídla při důležitých příležitostech v mnoha různých kulturách.

Role místních a regionálních orgánů

Proč by měly místní a regionální orgány podporovat školy

Orgány místní a regionální správy, jako jsou obce, města a kraje, mohou být katalyzátory změn a přinést hmotný dopad na veřejné zdraví, společnost a životní prostředí. Často hrají významnou roli ve vzdělávání a při prosazování udržitelných politik nakupování potravin pro školy.

Orgány místní a regionální správy mohou pomoci zavést Celoškolní přístup ke stravování do škol: poskytovat školení, poradenství a příležitosti k vytváření sítí pro usnadnění partnerství s místními aktéry změny.

Jak mohou místní a regionální orgány podporovat školy

Místní a regionální orgány jsou komplexní instituce. Není vždy jasné, které potravinové iniciativy již existují a kdo je za ně odpovědný – alespoň ne vždy zaměstnancům města nebo kraje a už vůbec ne školám, které hledají podporu při zavádění CPS.

Aby mohly místní a regionální orgány školám pomoci, budou muset získat politickou a veřejnou podporu, spolupracovat s různými odděleními a také zvážit, na která krátkodobá opatření se mají zpočátku zaměřit.

Málokdy existuje univerzální přístup. Dobrým prvním krokem však může být vytvoření pracovní skupiny s nadšenými kolegy z různých oddělení (např. zabývajícími se stravováním, vzděláváním, životním prostředím, rozvojem venkova, zemědělstvím, udržitelností). K pracovní skupině se mohou připojit i političtí představitelé a nadšení učitelé nebo další ředitelé škol z města/kraje.

Dále může být užitečné prozkoumat, co se již dělá na místní úrovni, jaké odborné znalosti a zdroje mají jednotlivá oddělení k dispozici a zda lze v určitých oblastech provést jednoduchá opatření na podporu CPS. Zpočátku je pravděpodobně nejlepší zaměřit se na omezený počet škol, které jsou již motivované a ochotné CPS realizovat.

Konkrétní příklady podpory škol

Níže uvádíme příklady způsobů, jakými by místní a regionální orgány mohly podporovat školy, a to strukturovaně podle čtyř pilířů CPS.

Pilíř A: Zásady a vedení

- Poskytnutí odpovídajícího rozpočtu školám, které usilují o zavedení Celoškolního přístupu ke stravování.
- Zřízení pracovních skupin pro školní stravování v různých školách, např. organizace informačních setkání, pomoc při sestavování akčních plánů (poskytnutí příkladů, šablon a lidských zdrojů).
- Pomoc školám při provádění posouzení stávající kultury stravování: nabídka metodické podpory, zajištění účasti členů z různých pracovních skupin pro školní stravování na posouzení kultury stravování v jiných školách.
- (Společná) organizace každoročních hodnotících a plánovacích setkání se školami zaměřených na výsledky a získané poznatky.
- Zapojení se do spolupráce s partnery, nevládními organizacemi nebo sdruženími, které mohou poskytnout potřebné informace.
- Propagace CPS ve svých vlastních komunikačních kanálech a v místních/celostátních médiích a zdůrazňování úspěchů škol v regionu/měště.
- Rozšíření implementace CPS na další školy.
- Propagace a koordinace systému ocenění: vysvětlení různých úrovní dosažených výsledků, motivování škol k účasti v programu a poskytování pobídek (jako jsou dotace, ale také služby, např. zajištění materiálu pro akce ve školní jídelně).
- (Společná) organizace každoročních akcí CPS: pomoc s vytvářením sítí mezi školami, přizvání dalších zainteresovaných stran na workshopy/brainstorming o spolupráci, prezentace výsledků soutěže žákovských návrhů pro školní jídelny, prezentace plánů škol.
- Sdílení zkušeností s ostatními místními a regionálními úřady.

Pilíř B: Jídlo a udržitelnost

- Integrace kritérií udržitelnosti do veřejných zakázek měst a škol.
- Vypracování šablony výběrového řízení, kterou mohou školy použít pro nákupy potravin.
- Posílení spolupráce s osobami odpovědnými za nákupy potravin ve školních jídelnách.
- Organizace školení pro zaměstnance školy (a rodiče) o zdravých a udržitelných potravinách, které odrážejí různé kulturní potřeby.
- Vytvoření směrnice pro všechny zřizované školy, podle které bude například jeden den v týdnu pokrm s rostlinným zdrojem bílkovin.
- Pomoc školám zpřístupnit zdravé a udržitelné potraviny sociálně ohroženým žákům.
- Usnadnění spolupráce mezi různými školami v oblasti nákupu potravin od regionálních producentů a dodavatelů.
- Podpora škol při renovaci/přestavbě jídelen a kuchyní, aby tyto prostory umožnily zapojení žáků.
- Finanční podpora pro zřízení fontánek na pitnou kohoutkovou vodu ve školách.
- Pomoc školám předcházet plýtvání potravinami, např. pomocí nástrojů pro měření plýtvání potravinami a různých rad a doporučení.

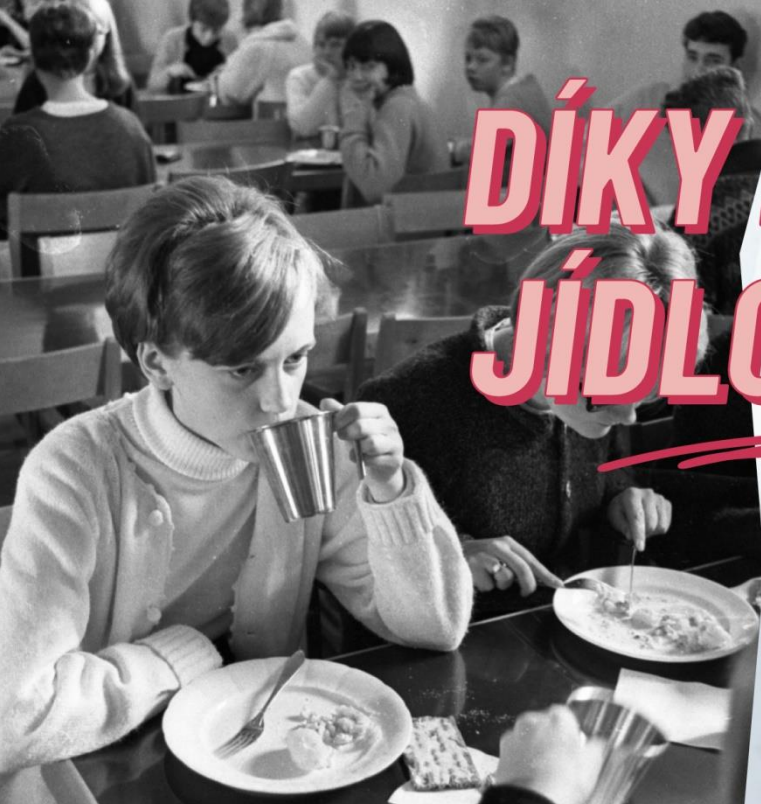
Pilíř C: Vzdělávání a učení

- Organizace školení pro učitele a zaměstnance školy o CPS a o udržitelných potravinových systémech (včetně realizace místních projektů).
- Podpora školy při začleňování tématu zdravých a udržitelných potravin do různých školních předmětů pro různé věkové kategorie (např. pedagogické poradenství, výměna kurzů a nástrojů mezi školami, inspirace z jiných škol).
- Poskytnutí zahradnického a kompostovacího vybavení, aby žáci mohli ve škole vytvořit zeleninový záhon či jedlou školní zahradu.

Pilíř D: Komunita a partnerství

- Vytvoření seznamu místních aktérů, kteří by byli ochotni spolupracovat se školami.
- Poskytnutí inspirace a organizace výměny znalostí mezi různými školami o tom, jak pracovat s různými aktéry.

- Uspořádání setkání s místními zainteresovanými stranami a místním nebo regionálním úřadem o možných partnerstvích mezi školami a dalšími místními zainteresovanými stranami, jako jsou obchody, cateringové společnosti, farmy, potravinářské společnosti, sousedské komunity, domovy seniorů, nebo jiné skupiny.
- Přímé oslovení místních zainteresovaných stran za účelem spolupráce se školami na implementaci CPS.
- Návrh možné iniciativy, aby tyto zainteresované strany propagovaly zdravé a udržitelné potraviny pro děti/dospívající.
- Podpora projektů v terénu (např. návštěvy farmy) společně se širší komunitou.
- Města mají možnost zasahovat i do širšího potravinového prostředí, které ovlivňuje stravování dětí. Mohou například analyzovat, zda jsou ve školních jídelnách dostupné zdravé a udržitelné potraviny, a poté se pokusit zvýšit jejich dostupnost a zároveň omezit přístup k nezdravým potravinám (např. omezením prodeje rychlého občerstvení a reklam).



**DÍKY ZA
JÍDLO!**



Ale tohle
se mi líbí víc!

 **SCHOOLFOOD
4CHANGE**

tom@skutecnezdravaskola.cz

www.skutecnezdravaskola.cz/schoolfood4change

www.schoolfood4change.eu

www.schoolfood4change.eu/cz

[#SchoolFood4Change](https://twitter.com/SchoolFood4Change)

**Skutečně
zdravá škola**

 **SCHOOLFOOD
4CHANGE**

Tento projekt je financován z
programu Evropské unie pro
výzkum a inovace Horizont 2020
na základě grantové dohody
č. 101036763.



 **SCHOOLFOOD
4CHANGE**